

Градостроительный план земельного участка

№

Р	Ф	-	6	7	-	4	-	1	9	-	0	-	0	0	-	2	0	2	6	-	0	0	2	2
---	---	---	---	---	---	---	---	---	---	---	---	---	---	---	---	---	---	---	---	---	---	---	---	---

Градостроительный план земельного участка подготовлен на основании:

Заявления Администрации муниципального образования «Сычевский муниципальный округ» Смоленской области в лице Васильевой Татьяны Павловны, от 04.05.2026 года № 19/2026-73

(реквизиты заявления правообладателя земельного участка, иного лица в случае, предусмотренном частью 1.1 статьи 57.3 Градостроительного кодекса Российской Федерации, с указанием ф.и.о. заявителя - физического лица, либо реквизиты заявления и наименование заявителя - юридического лица о выдаче градостроительного плана земельного участка)

Местонахождение земельного участка:

Российская Федерация, Смоленская область, муниципальный округ Сычевский, деревня Субботники, улица Центральная, земельный участок 12А

Описание границ образуемого земельного участка:

Обозначение (номер) характерной точки	Перечень координат характерных точек в системе координат, используемой для ведения Единого государственного реестра недвижимости	
	X	Y
1	574354.14	2184185.49
2	574333.5	2184179.6
3	574307.6	2184181
4	574315.57	2184138.01
5	574272.05	2184130.49
6	574273.8	2184117.66
7	574292.9	2184117.5
8	574314.33	2184025.97
9	574406.62	2184094.86
10	574399.24	2184139.01
1	574354.14	2184185.49

Кадастровый номер земельного участка (при наличии) или в случае, предусмотренном частью 1.1 статьи 57.3 Градостроительного кодекса Российской Федерации, условный номер образуемого земельного участка на основании утвержденных проекта межевания территории и (или) схемы расположения земельного участка или земельных участков на кадастровом плане территории: 67:19:1000101:502

Площадь земельного участка: 11613 кв. м.

Информация о расположенных в границах земельного участка объектах капитального строительства: *данные отсутствуют*

Информация о границах зоны планируемого размещения объекта капитального строительства в соответствии с утвержденным проектом планировки территории (при наличии)

Обозначение (номер) характерной	Перечень координат характерных точек в системе координат, используемой для ведения Единого государственного реестра недвижимости
---------------------------------	--

ТОЧКИ	

Реквизиты проекта планировки территории и (или) проекта межевания территории в случае, если земельный участок расположен в границах территории, в отношении которой утверждены проект планировки территории и (или) проект межевания территории

(указывается в случае, если земельный участок расположен в границах территории, в отношении которой утверждены проект планировки территории и (или) проект межевания территории)

Градостроительный план подготовлен и утвержден Главный специалист - архитектор
 Отдела имущественных отношений, землеустройства и архитектуры Администрации
 муниципального образования «Сычевский муниципальный округ» Смоленской области

(ф.и.о., должность уполномоченного лица, наименование органа)



И.В. Толкачева
 (подпись)

Толкачева Ирина Викторовна
 (расшифровка подписи)

Дата выдачи 06.05.2026

(ДД. ММ. ГГГГ)

М.П.
 (при наличии)

Чертеж (и) градостроительного плана земельного участка разработан(ы) на топографической основе в масштабе 1:2000 выполненной 06.05.2026

(дата, наименование организации, подготовившей топографическую основу)

Чертеж(и) градостроительного плана земельного участка разработан(ы)
 06.05.2026 Администрация муниципального образования «Сычевский муниципальный округ»
 Смоленской области

(дата, наименование организации)

2. Информация о градостроительном регламенте либо требованиях к назначению, параметрам и размещению объекта капитального строительства на земельном участке, на который действие градостроительного регламента не распространяется или для которого градостроительный регламент не устанавливается

Территориальная зона О2 - зона специализированной общественной застройки.

2.1. Реквизиты акта органа государственной власти субъекта Российской Федерации, органа местного самоуправления, содержащего градостроительный регламент либо реквизиты акта федерального органа государственной власти, органа государственной власти субъекта Российской Федерации, органа местного самоуправления, иной организации, определяющего, в соответствии с федеральными законами, порядок использования земельного участка, на который действие градостроительного регламента не распространяется или для которого градостроительный регламент не устанавливается

Правила землепользования и застройки Никольского сельского поселения Сычевского района Смоленской области, утвержденные постановлением Администрации муниципального образования «Сычевский район» Смоленской области от 27.09.2023 года № 553 (в редакции постановления Администрации муниципального образования «Сычевский район» Смоленской области от 10.10.2024 №612, постановления Администрации муниципального образования «Сычевский муниципальный округ» Смоленской области от 27.02.2026 № 87)

2.2. Информация о видах разрешенного использования земельного участка

Перечень видов разрешенного использования объектов капитального строительства и земельных участков территориальной зоны О2 установлен в соответствии с таблицей 5.

Таблица 5

основные виды разрешенного использования земельного участка:

1. Социальное обслуживание - размещение зданий, предназначенных для оказания гражданам социальной помощи. Содержание данного вида разрешенного использования включает в себя

<i>содержание видов разрешенного использования с кодами 3.2.1 - 3.2.4 (код вида – 3.2.)</i>
<i>2. Дома социального обслуживания - размещение зданий, предназначенных для размещения домов престарелых, домов ребенка, детских домов, пунктов ночлега для бездомных граждан; размещение объектов капитального строительства для временного размещения вынужденных переселенцев, лиц, признанных беженцами (код вида – 3.2.1)</i>
<i>3. Оказание социальной помощи населению - размещение зданий, предназначенных для служб психологической и бесплатной юридической помощи, социальных, пенсионных и иных служб (службы занятости населения, пункты питания малоимущих граждан), в которых осуществляется прием граждан по вопросам оказания социальной помощи и назначения социальных или пенсионных выплат, а также для размещения общественных некоммерческих организаций: некоммерческих фондов, благотворительных организаций, клубов по интересам (код вида – 3.2.2)</i>
<i>4. Оказание услуг связи - размещение зданий, предназначенных для размещения пунктов оказания услуг почтовой, телеграфной, междугородней и международной телефонной связи (код вида – 3.2.3)</i>
<i>5. Общежития - размещение зданий, предназначенных для размещения общежитий, предназначенных для проживания граждан на время их работы, службы или обучения, за исключением зданий, размещение которых предусмотрено содержанием вида разрешенного использования с кодом 4.7 (код вида – 3.2.4)</i>
<i>6. Бытовое обслуживание - размещение объектов капитального строительства, предназначенных для оказания населению или организациям бытовых услуг (мастерские мелкого ремонта, ателье, бани, парикмахерские, прачечные, химчистки, похоронные бюро) (код вида – 3.3)</i>
<i>7. Здравоохранение - размещение объектов капитального строительства, предназначенных для оказания гражданам медицинской помощи. Содержание данного вида разрешенного использования включает в себя содержание видов разрешенного использования с кодами 3.4.1 - 3.4.2 (код вида – 3.4)</i>
<i>8. Амбулаторно-поликлиническое обслуживание - размещение объектов капитального строительства, предназначенных для оказания гражданам амбулаторно-поликлинической медицинской помощи (поликлиники, фельдшерские пункты, пункты здравоохранения, центры матери и ребенка, диагностические центры, молочные кухни, станции донорства крови, клинические лаборатории) (код вида – 3.4.1)</i>
<i>9. Стационарное медицинское обслуживание - размещение объектов капитального строительства, предназначенных для оказания гражданам медицинской помощи в стационарах (больницы, родильные дома, диспансеры, научно-медицинские учреждения и прочие объекты, обеспечивающие оказание услуги по лечению в стационаре), размещение станций скорой помощи; размещение площадок санитарной авиации (код вида – 3.4.2)</i>
<i>10. Медицинские организации особого назначения - размещение объектов капитального строительства для размещения медицинских организаций, осуществляющих проведение судебно-медицинской и патолого-анатомической экспертизы (морги) (код вида – 3.4.3)</i>
<i>11. Образование и просвещение - размещение объектов капитального строительства, предназначенных для воспитания, образования и просвещения. Содержание данного вида разрешенного использования включает в себя содержание видов разрешенного использования с кодами 3.5.1 - 3.5.2 (код вида – 3.5)</i>
<i>12. Дошкольное, начальное и среднее общее образование - размещение объектов капитального строительства, предназначенных для просвещения, дошкольного, начального и среднего общего образования (детские ясли, детские сады, школы, лицеи, гимназии, художественные, музыкальные школы, образовательные кружки и иные организации, осуществляющие деятельность по воспитанию, образованию и просвещению), в том числе зданий, спортивных сооружений, предназначенных для занятия обучающихся физической культурой и спортом (код вида – 3.5.1)</i>
<i>13. Среднее и высшее профессиональное образование - размещение объектов капитального строительства, предназначенных для профессионального образования и просвещения (профессиональные технические училища, колледжи, художественные, музыкальные училища, общества знаний, институты, университеты, организации по переподготовке и повышению квалификации специалистов и иные организации, осуществляющие деятельность по образованию</i>

<i>и просвещению), в том числе зданий, спортивных сооружений, предназначенных для занятия обучающимися физической культурой и спортом (код вида – 3.5.2)</i>
<i>14. Культурное развитие - размещение зданий и сооружений, предназначенных для размещения объектов культуры. Содержание данного вида разрешенного использования включает в себя содержание видов разрешенного использования с кодами 3.6.1 - 3.6.3 (код вида – 3.6)</i>
<i>15. Объекты культурно-досуговой деятельности - размещение зданий, предназначенных для размещения музеев, выставочных залов, художественных галерей, домов культуры, библиотек, кинотеатров и кинозалов, театров, филармоний, концертных залов, планетариев (код вида – 3.6.1)</i>
<i>16. Парки культуры и отдыха - размещение парков культуры и отдыха (код вида – 3.6.2)</i>
<i>17. Религиозное использование - размещение зданий и сооружений религиозного использования. Содержание данного вида разрешенного использования включает в себя содержание видов разрешенного использования с кодами 3.7.1 - 3.7.2 (код вида – 3.7)</i>
<i>18. Осуществление религиозных обрядов - размещение зданий и сооружений, предназначенных для совершения религиозных обрядов и церемоний (в том числе церкви, соборы, храмы, часовни, мечети, молельные дома, синагоги) (код вида – 3.7.1)</i>
<i>19. Религиозное управление и образование - размещение зданий, предназначенных для постоянного местонахождения духовных лиц, паломников и послушников в связи с осуществлением ими религиозной службы, а также для осуществления благотворительной и религиозной образовательной деятельности (монастыри, скиты, дома священнослужителей, воскресные и религиозные школы, семинарии, духовные училища) (код вида – 3.7.2)</i>
<i>20. Общественное управление - размещение зданий, предназначенных для размещения органов и организаций общественного управления. Содержание данного вида разрешенного использования включает в себя содержание видов разрешенного использования с кодами 3.8.1 - 3.8.2 (код вида – 3.8)</i>
<i>21. Государственное управление - размещение зданий, предназначенных для размещения государственных органов, государственного пенсионного фонда, органов местного самоуправления, судов, а также организаций, непосредственно обеспечивающих их деятельность или оказывающих государственные и (или) муниципальные услуги (код вида – 3.8.1)</i>
<i>22. Представительская деятельность - размещение зданий, предназначенных для дипломатических представительств иностранных государств и субъектов Российской Федерации, консульских учреждений в Российской Федерации (код вида – 3.8.2)</i>
<i>23. Обеспечение научной деятельности - размещение зданий и сооружений для обеспечения научной деятельности. Содержание данного вида разрешенного использования включает в себя содержание видов разрешенного использования с кодами 3.9.1 - 3.9.3 (код вида – 3.9)</i>
<i>24. Обеспечение деятельности в области гидрометеорологии и смежных с ней областях - размещение объектов капитального строительства, предназначенных для наблюдений за физическими и химическими процессами, происходящими в окружающей среде, определения ее гидрометеорологических, агрометеорологических и гелиогеофизических характеристик, уровня загрязнения атмосферного воздуха, почв, водных объектов, в том числе по гидробиологическим показателям, и околоземного - космического пространства, зданий и сооружений, используемых в области гидрометеорологии и смежных с ней областях (доплеровские метеорологические радиолокаторы, гидрологические посты и другие) (код вида – 3.9.1)</i>
<i>25. Проведение научных исследований - размещение зданий и сооружений, предназначенных для проведения научных изысканий, исследований и разработок (научно-исследовательские и проектные институты, научные центры, инновационные центры, государственные академии наук, опытно-конструкторские центры, в том числе отраслевые) (код вида – 3.9.2)</i>
<i>26. Проведение научных испытаний - размещение зданий и сооружений для проведения изысканий, испытаний опытных промышленных образцов, для размещения организаций, осуществляющих научные изыскания, исследования и разработки, научные и селекционные работы, ведение сельского и лесного хозяйства для получения ценных с научной точки зрения образцов растительного и животного мира (код вида – 3.9.3)</i>
<i>27. Ветеринарное обслуживание - размещение объектов капитального строительства, предназначенных для оказания ветеринарных услуг, содержания или разведения животных, не являющихся сельскохозяйственными, под надзором человека. Содержание данного вида</i>

разрешенного использования включает в себя содержание видов разрешенного использования с кодами <u>3.10.1</u> - <u>3.10.2</u> (код вида – 3.10)
28. Амбулаторное ветеринарное обслуживание - размещение объектов капитального строительства, предназначенных для оказания ветеринарных услуг без содержания животных (код вида – 3.10.1)
29. Приюты для животных - размещение объектов капитального строительства, предназначенных для оказания ветеринарных услуг в стационаре; размещение объектов капитального строительства, предназначенных для содержания, разведения животных, не являющихся сельскохозяйственными, под надзором человека, оказания услуг по содержанию и лечению бездомных животных; размещение объектов капитального строительства, предназначенных для организации гостиниц для животных (код вида – 3.10.2)
30. Спорт - размещение зданий и сооружений для занятия спортом. Содержание данного вида разрешенного использования включает в себя содержание видов разрешенного использования с кодами <u>5.1.1</u> - <u>5.1.7</u> (код вида – 5.1)
31. Обеспечение спортивно-зрелищных мероприятий - размещение спортивно-зрелищных зданий и сооружений, имеющих специальные места для зрителей от 500 мест (стадионов, дворцов спорта, ледовых дворцов, ипподромов) (код вида – 5.1.1)
32. Обеспечение занятий спортом в помещениях - размещение спортивных клубов, спортивных залов, бассейнов, физкультурно-оздоровительных комплексов в зданиях и сооружениях (код вида – 5.1.2)
33. Площадки для занятий спортом - размещение площадок для занятия спортом и физкультурой на открытом воздухе (физкультурные площадки, беговые дорожки, поля для спортивной игры) (код вида – 5.1.3)
34. Оборудованные площадки для занятий спортом - размещение сооружений для занятия спортом и физкультурой на открытом воздухе (теннисные корты, автодромы, мотодромы, трамплины, спортивные стрельбища) (код вида – 5.1.4)
35. Водный спорт - размещение спортивных сооружений для занятия водными видами спорта (причалы и сооружения, необходимые для организации водных видов спорта и хранения соответствующего инвентаря) (код вида – 5.1.5)
36. Авиационный спорт - размещение спортивных сооружений для занятия авиационными видами спорта (ангары, взлетно-посадочные площадки и иные сооружения, необходимые для организации авиационных видов спорта и хранения соответствующего инвентаря) (код вида – 5.1.6)
37. Спортивные базы - размещение спортивных баз и лагерей, в которых осуществляется спортивная подготовка длительно проживающих в них лиц (код вида – 5.1.7)
38. Магазины - размещение объектов капитального строительства, предназначенных для продажи товаров, торговая площадь которых составляет до 5000 кв. м. (код вида – 4.4)
39. Банковская и страховая деятельность - размещение объектов капитального строительства, предназначенных для размещения организаций, оказывающих банковские и страховые услуги (код вида – 4.5)
40. Общественное питание - размещение объектов капитального строительства в целях устройства мест общественного питания (рестораны, кафе, столовые, закусочные, бары) (код вида – 4.6.)
41. Гостиничное обслуживание - размещение гостиниц (код вида – 4.7)
42. Охота и рыбалка - обустройство мест охоты и рыбалки, в том числе размещение дома охотника или рыболова, сооружений, необходимых для восстановления и поддержания поголовья зверей или количества рыбы (код вида – 5.3)
43. Обеспечение внутреннего правопорядка - размещение объектов капитального строительства, необходимых для подготовки и поддержания в готовности органов внутренних дел, Росгвардии и спасательных служб, в которых существует военизированная служба; размещение объектов гражданской обороны, за исключением объектов гражданской обороны, являющихся частями производственных зданий (код вида – 8.3)
44. Историко-культурная деятельность - сохранение и изучение объектов культурного наследия народов Российской Федерации (памятников истории и культуры), в том числе: объектов археологического наследия, достопримечательных мест, мест бытования исторических промыслов, производств и ремесел, исторических поселений, недействующих военных и гражданских захоронений, объектов культурного наследия, хозяйственная деятельность,

являющаяся историческим промыслом или ремеслом, а также хозяйственная деятельность, обеспечивающая познавательный туризм (код вида – 9.3)
45. Коммунальное обслуживание - размещение зданий и сооружений в целях обеспечения физических и юридических лиц коммунальными услугами. Содержание данного вида разрешенного использования включает в себя содержание видов разрешенного использования с кодами 3.1.1 - 3.1.2 (код вида – 3.1)
46. Предоставление коммунальных услуг - размещение зданий и сооружений, обеспечивающих поставку воды, тепла, электричества, газа, отвод канализационных стоков, очистку и уборку объектов недвижимости (котельных, водозаборов, очистных сооружений, насосных станций, водопроводов, линий электропередач, трансформаторных подстанций, газопроводов, линий связи, телефонных станций, канализаций, стоянок, гаражей и мастерских для обслуживания уборочной и аварийной техники, сооружений, необходимых для сбора и плавки снега) (код вида – 3.1.1)
47. Административные здания организаций, обеспечивающих предоставление коммунальных услуг - размещение зданий, предназначенных для приема физических и юридических лиц в связи с предоставлением им коммунальных услуг (код вида – 3.1.2)
48. Земельные участки (территории) общего пользования - земельные участки общего пользования. Содержание данного вида разрешенного использования включает в себя содержание видов разрешенного использования с кодами 12.0.1 - 12.0.2 (код вида – 12.0)
49. Улично-дорожная сеть - размещение объектов улично-дорожной сети: автомобильных дорог, трамвайных путей и пешеходных тротуаров в границах населенных пунктов, пешеходных переходов, бульваров, площадей, проездов, велодорожек и объектов велотранспортной и инженерной инфраструктуры; размещение придорожных стоянок (парковок) транспортных средств в границах городских улиц и дорог, за исключением предусмотренных видами разрешенного использования с кодами 2.7.1, 4.9, 7.2.3, а также некапитальных сооружений, предназначенных для охраны транспортных средств (код вида – 12.0.1)
50. Служебные гаражи - размещение постоянных или временных гаражей, стоянок для хранения служебного автотранспорта, используемого в целях осуществления видов деятельности, предусмотренных видами разрешенного использования с кодами 3.0, 4.0, а также для стоянки и хранения транспортных средств общего пользования, в том числе в депо (код вида – 4.9)
51. Связь - размещение объектов связи, радиовещания, телевидения, включая воздушные радиорелейные, надземные и подземные кабельные линии связи, линии радиофикации, антенные поля, усилительные пункты на кабельных линиях связи, инфраструктуру спутниковой связи и телерадиовещания, за исключением объектов связи, размещение которых предусмотрено содержанием видов разрешенного использования с кодами 3.1.1, 3.2.3 (код вида – 6.8)

условно разрешенные виды использования земельного участка:

1. Деловое управление - размещение объектов капитального строительства с целью: размещения объектов управленческой деятельности, не связанной с государственным или муниципальным управлением и оказанием услуг, а также с целью обеспечения совершения сделок, не требующих передачи товара в момент их совершения между организациями, в том числе биржевая деятельность (за исключением банковской и страховой деятельности) (код вида – 4.1)
2. Объекты торговли (торговые центры, торгово-развлекательные центры (комплексы) - размещение объектов капитального строительства, общей площадью свыше 5000 кв. м с целью размещения одной или нескольких организаций, осуществляющих продажу товаров, и (или) оказание услуг в соответствии с содержанием видов разрешенного использования с кодами 4.5 - 4.8.2; размещение гаражей и (или) стоянок для автомобилей сотрудников и посетителей торгового центра (код вида – 4.2)
3. Рынки - размещение объектов капитального строительства, сооружений, предназначенных для организации постоянной или временной торговли (ярмарка, рынок, базар), с учетом того, что каждое из торговых мест не располагает торговой площадью более 200 кв. м; размещение гаражей и (или) стоянок для автомобилей сотрудников и посетителей рынка (код вида – 4.3)
4. Развлечение - размещение зданий и сооружений, предназначенных для развлечения. Содержание данного вида разрешенного использования включает в себя содержание видов разрешенного использования с кодами 4.8.1 - 4.8.3 (код вида – 4.8)
5. Развлекательные мероприятия - размещение зданий и сооружений, предназначенных для организации развлекательных мероприятий, путешествий, для размещения дискотек и танцевальных площадок, ночных клубов, аквапарков, боулинга, аттракционов и т.п., игровых автоматов (кроме игрового оборудования, используемого для проведения азартных игр),

<i>игровых площадок (код вида – 4.8.1)</i>
6. <i>Обеспечение дорожного отдыха - размещение зданий для предоставления гостиничных услуг в качестве дорожного сервиса (мотелей), а также размещение магазинов сопутствующей торговли, зданий для организации общественного питания в качестве объектов дорожного сервиса (код вида – 4.9.1.2)</i>
7. <i>Выставочно-ярмарочная деятельность - размещение объектов капитального строительства, сооружений, предназначенных для осуществления выставочно-ярмарочной и конгрессной деятельности, включая деятельность, необходимую для обслуживания указанных мероприятий (застройка экспозиционной площади, организация питания участников мероприятий) (код вида – 4.10)</i>
8. <i>Для индивидуального жилищного строительства (код вида – 2.1)</i>
9. <i>Для ведения личного подсобного хозяйства (приусадебный земельный участок) (код вида – 2.2)</i>

Вспомогательные виды разрешенного использования земельного участка:

Благоустройство территории - размещение декоративных, технических, планировочных, конструктивных устройств, элементов озеленения, различных видов оборудования и оформления, малых архитектурных форм, некапитальных нестационарных строений и сооружений, информационных щитов и указателей, применяемых как составные части благоустройства территории, общественных туалетов (код вида – 12.0.2)

2.3 Предельные (мин. и (или) макс.) размеры ЗУ и предельные параметры разрешенного строительства, реконструкции ОКС, установленные градостроительным регламентом для территориальной зоны, в которой расположен ЗУ:

Предельные (минимальные и (или) максимальные) размеры земельных участков, в том числе их площадь			Минимальные отступы от границ земельного участка в целях определения мест допустимого размещения зданий, строений, сооружений, за пределами которых запрещено строительство зданий, строений, сооружений	Предельное количество этажей и (или) предельная высота зданий, строений, сооружений	Максимальный процент застройки в границах земельного участка, определяемый как отношение суммарной площади земельного участка, которая может быть застроена, ко всей площади земельного участка	Требования к архитектурным решениям объектов капитального строительства, расположенным в границах территории исторического поселения федерального или регионального значения	Иные показатели
Длина, м	Ширина, м	Площадь, м2 или га					
1	2	3	4	5	6	7	8
		Мин. и макс. площадь - не подлежит ограничению	Со стороны красной линии, проездов, улиц - 5 м, со стороны смежных участков - 6 м.	3 надземных этажа	80		

2.4. Требования к назначению, параметрам и размещению объекта капитального строительства на земельном участке, на который действие градостроительного регламента не распространяется или для которого градостроительный регламент не устанавливается (за исключением случая, предусмотренного пунктом 7.1 части 3 статьи 57.3 Градостроительного кодекса Российской Федерации):

Причины отнесения земельного участка к	Реквизиты акта,	Требования к	Требования к параметрам объекта капитального строительства	Требования к размещению объектов капитального строительства
--	-----------------	--------------	--	---

виду земельного участка, на который действие градостроительного регламента не распространяется или для которого градостроительный регламент не устанавливается	регулирующего использования земельного участка	использованию земельного участка	Предельное количество этажей и (или) предельная высота зданий, строений, сооружений	Максимальный процент застройки в границах земельного участка, определяемый как отношение суммарной площади земельного участка, которая может быть застроена, ко всей площади земельного участка	Иные требования к параметрам объекта капитального строительства	Минимальные отступы от границ земельного участка в целях определения мест допустимого размещения зданий, строений, сооружений, за пределами которых запрещено строительство зданий, строений, сооружений	Иные требования к размещению объектов капитального строительства
1	2	3	4	5	6	7	8

2.5. Предельные параметры разрешенного строительства, реконструкции объекта капитального строительства, установленные положением об особо охраняемых природных территориях, в случае выдачи градостроительного плана земельного участка в отношении земельного участка, расположенного в границах особо охраняемой природной территории:

Причины отнесения земельного участка к виду земельного участка для которого градостроительный регламент не устанавливается	Реквизиты Положения об особо охраняемой природной территории	Реквизиты утвержденной документации по планировке территории	Зонирование особо охраняемой природной территории (да/нет)							
			Функциональная зона	Виды разрешенного использования земельного участка		Требования к параметрам объекта капитального строительства			Требования к размещению объектов капитального строительства	
				Основные виды разрешенного использования	Вспомогательные виды разрешенного использования	Предельное количество этажей и (или) предельная высота зданий, строений, сооружений	Максимальный % застройки в границах ЗУ, опред. как отношение суммарной S ЗУ, к-рая может быть застроена, ко всей S ЗУ	Иные требования к параметрам ОКС	Мин. отступы от границ ЗУ в целях опред. мест допустимого размещения зданий, строений, сооружений, за пределами к-рых запрещено строительство зданий, строений, сооружений	Иные требования к размещению ОКС
1	2	3	4	5	6	7	8	9	10	11

3. Информация о расположенных в границах земельного участка объектах капитального строительства и объектах культурного наследия

3.1. Объекты капитального строительства:

№ _____
 (согласно чертежу(ам) градостроительного плана) Данные отсутствуют
 (назначение объекта капитального строительства, этажность, высотность, общая площадь, площадь застройки)

инвентаризационный или кадастровый номер _____

3.2. Объекты, включенные в единый государственный реестр объектов культурного наследия (памятников истории и культуры) народов Российской Федерации

№ _____
 (назначение объекта культурного наследия, общая площадь, площадь застройки)

(наименование органа государственной власти, принявшего решение о включении выявленного объекта культурного наследия в реестр, реквизиты этого решения)

регистрационный номер в реестре _____

ОТ _____

(дата)

4. Информация о расчетных показателях минимально допустимого уровня обеспеченности территории объектами коммунальной, транспортной, социальной инфраструктур и расчетных показателях максимально допустимого уровня территориальной доступности указанных объектов для населения в случае, если земельный участок расположен в границах территории, в отношении которой предусматривается осуществление деятельности по

комплексному и устойчивому развитию территории:

Информация о расчетных показателях минимально допустимого уровня обеспеченности территории								
Объекты коммунальной инфраструктуры			Объекты транспортной инфраструктуры			Объекты социальной инфраструктуры		
Наименование вида объекта	Единица измерения	Расчетный показатель	Наименование вида объекта	Единица измерения	Расчетный показатель	Наименование вида объекта	Единица измерения	Расчетный показатель
1	2	3	4	5	6	7	8	9

5. Информация об ограничениях использования земельного участка, в том числе если земельный участок полностью или частично расположен в границах зон с особыми условиями использования территорий:

- вид ограничения (обременения): ограничения прав на земельный участок, предусмотренные статьей 56 Земельного кодекса Российской Федерации; Срок действия: не установлен; реквизиты документа-основания: карта (план) от 17.06.2013 № б/н; об утверждении правил установления на местности границ водоохранных зон и границ прибрежных защитных полос водных объектов от 10.01.2009 № 17 выдан: Правительство Российской Федерации; водный кодекс Российской Федерации от 03.06.2006 № 74-ФЗ выдан: Правительство Российской Федерации; Содержание ограничения (обременения): ст. 65 Водного кодекса Российской Федерации от 03 июня 2006 года № 74-ФЗ; Реестровый номер границы: 67.00-6.196; Вид объекта реестра границ: Зона с особыми условиями использования территории; Вид зоны по документу: Часть водоохранной зоны Вазузского водохранилища; Тип зоны: Водоохранная зона

- вид ограничения (обременения): ограничения прав на земельный участок, предусмотренные статьей 56 Земельного кодекса Российской Федерации; Срок действия: не установлен; реквизиты документа-основания: карта (план) от 17.06.2013 № б/н; об утверждении правил установления на местности границ водоохранных зон и границ прибрежных защитных полос водных объектов от 10.01.2009 № 17 выдан: Правительство Российской Федерации; водный кодекс Российской Федерации от 03.06.2006 № 74-ФЗ выдан: Правительство Российской Федерации; Содержание ограничения (обременения): ст. 65 Водного кодекса Российской Федерации от 03 июня 2006 года № 74-ФЗ; Реестровый номер границы: 67.00-6.197; Вид объекта реестра границ: Зона с особыми условиями использования территории; Вид зоны по документу: Часть прибрежной защитной полосы Вазузского водохранилища; Тип зоны: Прибрежная защитная полоса

- вид ограничения (обременения): ограничения прав на земельный участок, предусмотренные статьей 56 Земельного кодекса Российской Федерации; Срок действия: не установлен; реквизиты документа-основания: документ, воспроизводящий сведения, содержащиеся в решении об установлении или изменении границ зон с особыми условиями использования территорий от 06.03.2026 № б/н; приказ от 30.12.2025 № 0426/0103 выдан: Министерство природных ресурсов и экологии Смоленской области; Содержание ограничения (обременения): В границах второго пояса ЗСО не допускается: - размещение кладбищ, скотомогильников, полей ассенизаций, полей фильтрации, навозохранилищ, силосных траншей, животноводческих и птицеводческих предприятий и других объектов, обуславливающих опасность микробного загрязнения подземных вод; - применений удобрений и ядохимикатов; - рубка леса главного пользования и реконструкции. В границах второго пояса ЗСО осуществляется: - выполнение мероприятий по санитарному благоустройству территории населенных пунктов и других объектов (оборудование канализацией, устройство водонепроницаемых выгребов, организаций отвода поверхностного стока и др.). В границах второго пояса ЗСО запрещается: - закачка отработанных вод в подземные горизонты, подземное складирование твердых отходов и разработка недр земли; - размещение складов горюче-смазочных материалов, ядохимикатов и минеральных удобрений, накопителей промстоков, шламохранилищ и других объектов, обуславливающих опасность химического загрязнения подземных вод. В границах второго пояса ЗСО осуществляется: - выявление, тампонирование или восстановление всех старых, бездействующих, дефектных или

неправильных эксплуатируемых скважин, представляющих опасность в части возможности загрязнения водоносных горизонтов; - бурение новых скважины и новое строительство, связанное с нарушением почвенного покрова, производится при обязательном согласовании с центром государственного санитарно-эпидемиологического надзора; - своевременное выполнение необходимых мероприятий по санитарной охране поверхностных вод, имеющих непосредственную гидрологическую связь с используемым горизонтом, в соответствии с гигиеническими требованиями к охране поверхностных вод.; Реестровый номер границы: 67:00-6.778; Вид объекта реестра граници: Зона с особыми условиями использования территории; Вид зоны по документу: Зона санитарной охраны источников питьевого и хозяйственно-бытового водоснабжения города Москвы на территории Смоленской области; Тип зоны: Зона санитарной охраны источников питьевого и хозяйственно-бытового водоснабжения, а также устанавливаемые в случаях, предусмотренных Водным кодексом Российской Федерации, в отношении подземных водных объектов зоны специальной охраны

6. Информация о границах зон с особыми условиями использования территорий, если земельный участок полностью или частично расположен в границах таких зон:

Наименование зоны с особыми условиями использования территории с указанием объекта, в отношении которого установлена такая зона	Обозначение (номер) характерной точки	Перечень координат характерных точек в системе координат, используемой для ведения Единого государственного реестра недвижимости	
		X	Y
Весь, реестровый номер границы 67.00-6.196			
Весь, реестровый номер границы 67.00-6.197			
Весь, реестровый номер границы 67:00-6.778			

7. Информация о границах публичных сервитутов *Информация отсутствует*

Обозначение (номер) характерной точки	Перечень координат характерных точек в системе координат, используемой для ведения Единого государственного реестра недвижимости	
	X	Y

8. Номер и (или) наименование элемента планировочной структуры, в границах которого расположен земельный участок

Информация отсутствует

9. Информация о технических условиях подключения (технологического присоединения) объектов капитального строительства к сетям инженерно-технического обеспечения, определенных с учетом программ комплексного развития систем коммунальной инфраструктуры поселения, городского округа

Электроснабжение - информация отсутствует;

Газоснабжение - информация отсутствует;

Водоснабжение - информация отсутствует;

Канализация - информация отсутствует;

Отопление - информация отсутствует;

10. Реквизиты нормативных правовых актов субъекта Российской Федерации, муниципальных правовых актов, устанавливающих требования к благоустройству территории

Правила благоустройства территории муниципального образования «Сычевский муниципальный округ» Смоленской области, утвержденные решением Сычевской окружной Думы от 30.05.2025 № 54 (в редакции решения от 17.11.2025 № 88)

11. Информация о красных линиях: *Красная линия проходит по границе участка через точки земельного участка*

Обозначение (номер) характерной точки	Перечень координат характерных точек в системе координат, используемой для ведения Единого государственного реестра недвижимости	
	X	Y

Приложение:

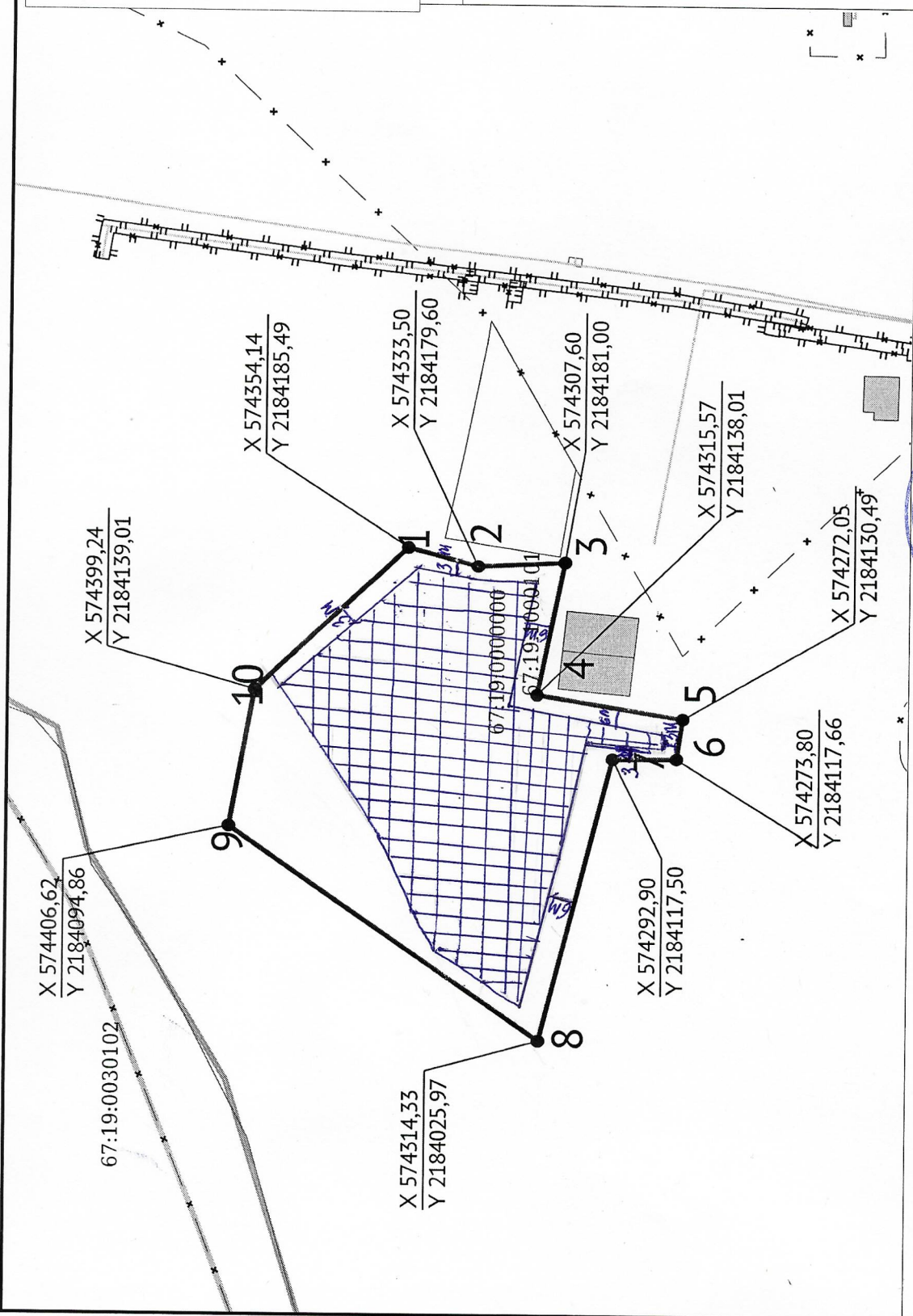
1. При разработке схемы планировочной организации земельного участка определить, как будет осуществляться подъезд к данному участку.
2. Проектирование вести в соответствии градостроительными, экологическими, санитарно-гигиеническими, противопожарными требованиями, а также с учетом требований по формированию доступной среды жизнедеятельности инвалидов и соблюдению прав граждан и юридических лиц, интересы которых затрагиваются в ходе данного строительства и технических регламентов о безопасности зданий и сооружений.
3. Не допускается размещение земельных участков под дачное, садово-огородное, индивидуальное жилищное строительство, очистные сооружения канализации, автозаправочных станций (АЗС) легковых автомобилей на расстоянии менее 100 метров от уреза воды источника питьевого водоснабжения при нормальном подпорном уровне для водохранилищ и при летне-осенней межени для основных водотоков и притоков первого порядка. При строительстве и реконструкции объектов отдыха и спорта, необходимо соблюдать требование, чтобы все строения, располагались на расстоянии не менее 100 метров от уреза воды. В зонах рекреации в полосе 100 м от уреза воды не допускается капитальная застройка; допускается установка малых архитектурных форм.

ЭКСПЛИКАЦИЯ ОБЪЕКТОВ

№ п/п	Наименование объекта
-------	----------------------

УСЛОВНЫЕ ОБОЗНАЧЕНИЯ

- границы, в пределах которых разрешается строительство ОКС
- Охранная зона трубопроводов (существующие)
- ОКС (линейные)
- ОКС (площадные)
- Части земельных участков
- ЗОУИТ без вида
- Земельный участок ГПЗУ
- Населенные пункты
- ЕГРН Границы водных объектов



№ РФ-67-4-19-0-00-2026-0022	
Российская Федерация, Смоленская область, муниципальный округ Сычевский деревня Субботники, улица Центральная, земельный участок 12А	
1. ЧЕРТЕЖ ГРАДОСТРОИТЕЛЬНОГО ПЛАНА ЗЕМЕЛЬНОГО УЧАСТКА	Масштаб 1:2000
Лист 12	Листов 13
Кадастровый номер 67:19:1000101:502 Площадь участка – 11613 м²	
Должность	Дата
Исполнитель	06.05.2026

Чертеж градостроительного плана земельного участка разработан на топографической основе, выполненной 06.05.2026

Чертеж градостроительного плана земельного участка разработан 06.05.2026
Администрация муниципального образования "Сычевский муниципальный округ" Смоленской области

СИТУАЦИОННЫЙ ПЛАН

67:19:0030103

67:19:0030102

67:19:0000000

67:19:1000101



Должность	ФИО	Подпись	Дата	№ РФ-67-4-19-0-00-2026-0022		
Исполнитель	Толкачева И.В.		06.05.2026			
				Российская Федерация, Смоленская область, муниципальный округ Сычевский, деревня Субботники, улица Центральная, земельный участок 12А		
				СИТУАЦИОННЫЙ ПЛАН	Масштаб	Лист
				1:2000	13	13