

Инвестиционный паспорт





Сычевский
район
Смоленской
области

Обращение Главы муниципального образования «Сычевский район» Смоленской области

Дорогие друзья!



Никонова
Татьяна Вениаминовна

Наш Сычевский район богат историей, неповторимой природой земли Сычевской, радушием и доброжелательностью сычевлян. На территории района немало памятников археологии, истории, культовой и усадебной культуры. По праву сычевляне гордятся своими предками, которые умели и хлеб растить и защищать Родину от иноземных захватчиков. На Сычевской земле в 1,5 км от деревни Дудкино берет свое начало великая русская река Днепр.

Муниципальные органы власти приглашают к сотрудничеству инвесторов и готовы обеспечить поддержку своим партнерам в реализации инвестиционных проектов, обеспечивающих социально-экономическое развитие муниципального образования «Сычевский район» Смоленской области.

Приезжайте к нам, мы будем рады сотрудничеству с Вами и приятно удивим Вас размахом наших полей, лесов, радушием людей! Разнообразие историко-культурных и природных богатств Сычевского района позволяет удовлетворить культурные, паломнические, оздоровительные интересы путешественников, развивать спортивный туризм, охоту и рыболовство.

Поддерживая официальные контакты и деловые отношения, мы заинтересованы в расширении партнерских связей на территории нашей страны и за рубежом.

Добро пожаловать в Сычевский район!



Департамент
инвестиционного развития
Смоленской области

www.smolinvest.com



Историческая справка



К 1811 году в Сычевском уезде была наибольшая плотность населения по Смоленской губернии – 40 человек на 1 квадратную версту. К 1828 году число жителей уезда достигло 75 102 человек. В 1821 году в Сычевский уезд входило 23 волости.

В начале прошлого века в Сычевке появился свой кусочек Европы – 2 мраморных льва у входа в городской парк. Они были сделаны в далекой Венеции руками итальянских мастеров и «охраняли» въезд в усадьбу Дугино графов Паниных, в которой гостил император Павел I и писатель Денис Фонвизин.



1448

Первое упоминание наименования поселения Сычевка

1493

Сычевские земли присоединены к Русскому государству

1776

Создание в Смоленской губернии Сычевского уезда

1930

Сычевка – районный центр Смоленской области



Сычевский
район
Смоленской
области

Сычевский район сегодня



Общая площадь
1 803,9 кв. км.



Городские поселения
1

Сычевское



Население
13,4 тыс. чел.



Сельские
поселения
4

1.Дугинское
2.Караваевское
3.Мальцевское
4.Никольское



Тверская область

Сычевский район

Караваевское

Сычевка

Сычевское

Мальцевское

Р-134

Никольское

Гагаринский
район

Новодугинский
район

Дугинское



Департамент
инвестиционного развития
Смоленской области

www.smolinvest.com



Сычевский
район
Смоленской
области

Природные ресурсы



По территории района протекают реки Вазуза, Лосьмина, Касня, Яблонька, Ракитня.



Сычевский район расположен в основном на Вазузской низменности в бассейнах рек Днепр и Волга. Местность холмистая, изрезанная оврагами. Центр города доминирует над районами, прилегающими к реке.



Климат умеренно континентальный со сравнительно теплым летом и умеренно холодной зимой. Наиболее холодный месяц – январь, наиболее теплый – июль



В районе имеются полезные ископаемые осадочного происхождения: песок, глина, торф, гравий. Объемов доказанных запасов нет, освоение по мере необходимости использования. Богат район и подземными водами.



Группа и вид полезного ископаемого	Месторождения		
	Крупные	Средние	Малые
Легкоплавкие глины и суглинки для производства кирпича и керамики		■Гкр	■Гкр
Пески строительные	■Пст	■Пст	■Пст
Пески-отощители		■Пб	■Пб
Песчано-гравийные материалы	■	■	■

• Центры комплексных месторождений

Знаки месторождений глинистых стройматериалов подкрашены зеленым, карбонатных стройматериалов - желтым, обломочных стройматериалов - голубым, керамического-оснеупорного сырья, минеральных удобрений и прочих ископаемых - розовым. Красные цифры - номера месторождений по каталогу



Департамент
инвестиционного развития
Смоленской области



Сычевский
район
Смоленской
области

Социально-экономическое развитие

Среднемесячная
зарплатная
плата
работников

27,6
тыс. руб.

80,7%
к средне-
областному
уровню

Объем отгруженных товаров
собственного производства,
выполненных работ и услуг по
всем видам экономической
деятельности

171,7 млн. руб.
110,9 % к 2018 году

Оборот
розничной
торговли

268,5 млн. руб.
В 2,8 раза к 2018 году



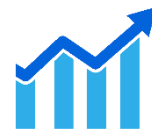
Уровень
безработицы

0,76 %

Численность
трудоспособного
населения

6 877 чел.

Динамика отчислений



2018 год

2019 год

Объем доходов

300,2 млн. руб.

> на 46,7 млн. руб.

Объем расходов

308,6 млн. руб.

> на 29.3 млн. руб.



Департамент
инвестиционного развития
Смоленской области

www.smolinvest.com



Сычевский
район
Смоленской
области

Инвестиции

Объем инвестиций в основной капитал

416.9
млн. руб.



4 Реализующихся
инвестиционных
проекта

Крестьянско-фермерское
хозяйство Галумяна А.Р.
18,4 млн. руб.

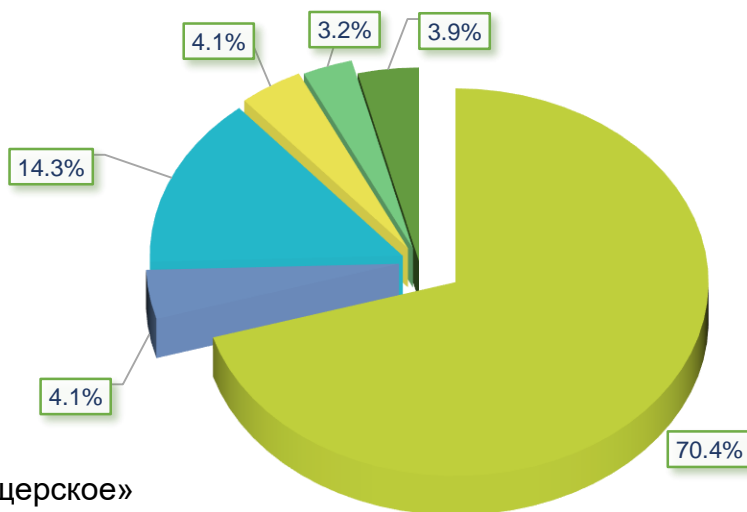
ООО «Мещерское»
150,9 млн. руб.

ООО «Сычевский
животновод»
112,6 млн. руб.



Обособленное подразделение
«Тропарево-Сычевка»
1855,4 млн. руб.

Структура инвестиций в основной капитал



- сельское хозяйство
- обеспечение электрической энергии, газом и паром
- государственное управление и обеспечение военной безопасности
- торговля
- образование
- прочее



Департамент
инвестиционного развития
Смоленской области

www.smolinvest.com



Инвестиционный потенциал

Приоритетные направления инвестирования

Сельское хозяйство

- Развитие продуктивного животноводства и сопутствующих высокотехнологических отраслей промышленной переработки.
- Освоение залежных, неэффективно используемых земель.
- Кормопроизводство и производство зерна.



Строительство



- Жилищное строительство, в том числе льготное для молодых специалистов и многодетных семей.
- Строительство жилья эконом-класса, отвечающего стандартам ценовой доступности, энергоэффективности и экологичности.

Промышленность

- Развитие свободных площадей действующих промышленных предприятий.
- Дальнейшая модернизация существующих технологических процессов путём внедрения инновационных проектов.
- Создание производств по переработке древесины и изделий из дерева.



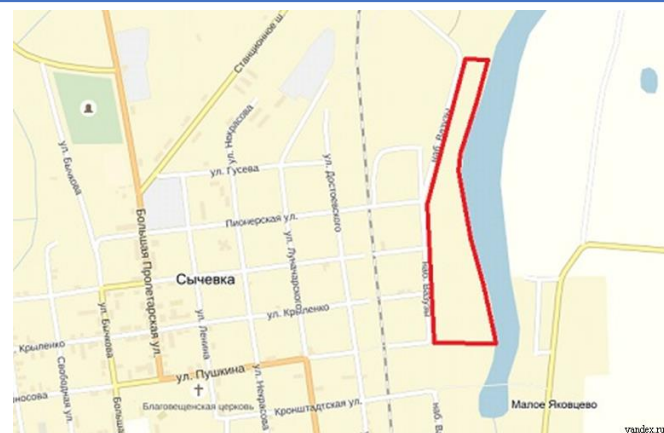


Инвестиционные площадки

Инвестиционная площадка № 67-19-04

Местоположение:

г. Сычевка, ул. Набережная Вазузы;
- расстояние до г. Москвы: 254 км;
- расстояние до г. Смоленска: 235 км.



Характеристика участка

Площадь	9,9 га
Категория земли	земли населенных пунктов
Форма собственности	муниципальная
Приоритетное направление использования	производственная деятельность

Инженерная инфраструктура

Электроснабжение	ближайший центр питания ПС Сычевка 110/35/10 на расстоянии 1 км по прямой до границы земельного участка, резерв мощности 8,94 МВА
Газоснабжение	точка подключения на расстоянии 1 км от участка (труба диаметром 225 мм); максимальная мощность – 3 млн.куб.м./год; сроки осуществления тех. присоединения – 2 месяца, стоимость – 3 млн. руб. (за 1 км).
Водоснабжение	точка подключения на территории участка; максимальная мощность 100 куб .м./час., сроки осуществления тех. присоединения 1 мес., стоимость 5 тыс.руб.
Водоотведение	необходимо строительство локальных сооружений

Подъездные пути

автомобильная дорога примыкает к участку

Условия предоставления

выкуп: 220,13 руб. за 1 кв. м.

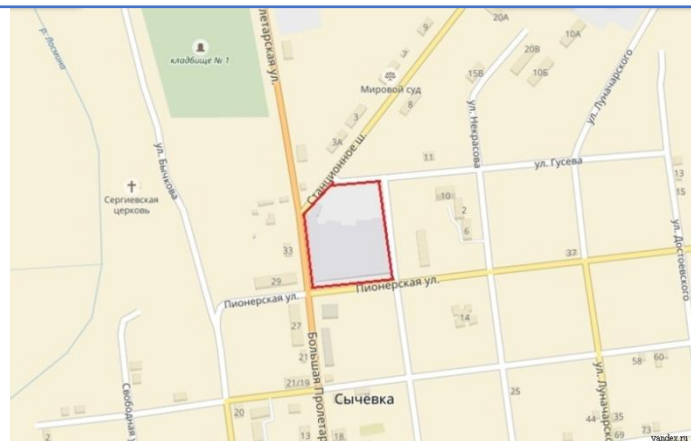


Инвестиционные площадки

Инвестиционная площадка № 67-19-05

Местоположение:

г. Сычевка, ул. Б. Пролетарская, д. 34;
- расстояние до г. Москвы: 254 км;
- расстояние до г. Смоленска: 235 км.



Характеристика участка

Площадь	1,78 га
Категория земли	земли населенного пункта
Форма собственности	частная
Приоритетное направление использования	производственная деятельность

Инженерная инфраструктура

Электроснабжение	ближайший центр питания ПС Сычевка 110/35/10 на расстоянии 1,3 км по прямой до границы земельного участка, резерв мощности 8,94 МВА
Газоснабжение	имеется, давление 0,3 Мпа
Водоснабжение	имеется, 300 куб.м/мес.
Водоотведение	имеется, 1000 куб.м/год

Подъездные пути

автомобильная дорога примыкает к участку

Условия предоставления

выкуп: около 60 млн. руб.



Инвестиционные площадки

Инвестиционная площадка № 67-19-06

Местоположение:

- г. Сычевка, ул. Октябрьская, д. 8;
- расстояние до г. Москвы: 254 км;
- расстояние до г. Смоленска: 235 км.



Характеристика участка

Площадь	4,42 га
Категория земли	земли населенного пункта
Форма собственности	частная
Приоритетное направление использования	производственная деятельность

Инженерная инфраструктура

Электроснабжение	ближайший центр питания ПС Сычевка 110/35/10 на расстоянии 1,8 км по прямой до границы земельного участка, резерв мощности 8,94 МВА
Газоснабжение	ликвидировано, точка подключения в границах объекта (давление 0,3 Мпа)
Водоснабжение	имеется, мощность 150 куб.м/мес.
Водоотведение	имеется, мощность 1000 куб.м/год.

Подъездные пути

автомобильная дорога примыкает к участку

Условия предоставления

выкуп: около 60 млн. руб.



Инвестиционные площадки

Инвестиционная площадка № 67-19-14

Местоположение:

- г. Сычевка, ул. Винокурова;
- расстояние до г. Москвы: 254 км;
- расстояние до г. Смоленска: 235 км.



Характеристика участка

Площадь	1,120 га
Категория земли	земли населенного пункта
Форма собственности	муниципальная
Приоритетное направление использования	промышленное производство

Инженерная инфраструктура

Электроснабжение	ближайший центр питания ПС Сычевка 110/35/10 на расстоянии 1,3 км по прямой до границы земельного участка. Резерв мощности для тех. присоединения составляет 8,94 МВА
Газоснабжение	точка подключения на расстоянии 1,5 км, мощность, 3 млн. куб.м. в год, тариф на подключение – 4,5 млн.руб.
Водоснабжение	точка подключения на расстоянии 500 м, давление 4 атм., мощность 1800 куб.м. в год, тариф на подключение 3350 руб..
Водоотведение	необходимо строительство собственных очистных сооружений

Подъездные пути

грунтовая дорога примыкает к участку

Условия предоставления

аренда: 86,3 тыс. руб. в год



Сычевский
район
Смоленской
области

Малое предпринимательство

Число субъектов малого и среднего предпринимательства



По видам деятельности:



Услуги и ремонт
автотранспорта



Бытовые и
коммунальные
услуги



Оптовая и
розничная
торговля



Сельское
хозяйство

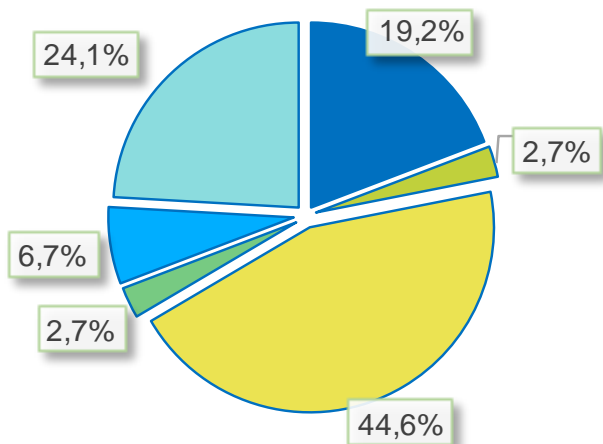


Заготовка и
переработка
древесины



Прочие
виды

Структура субъектов малого и среднего предпринимательства по сферам деятельности



Департамент
инвестиционного развития
Смоленской области

www.smolinvest.com



Сычевский
район
Смоленской
области

Государственная поддержка субъектов малого и среднего предпринимательства Смоленской области

Реализация государственной политики в сфере развития малого и среднего предпринимательства осуществляется в рамках подпрограммы **«Развитие малого и среднего предпринимательства в Смоленской области»** областной государственной программы «Экономическое развитие Смоленской области», включая создание благоприятного предпринимательского и инвестиционного климата.

Возмещение до 30% затрат, связанных с приобретением оборудования в целях модернизации и технического перевооружения производственных мощностей

Возмещение до 50% затрат на технологическое присоединение к объектам электро-сетевого хозяйства мощностью до 1,5 МВт



Возмещение до 50% затрат на уплату первого взноса (аванса) по договорам лизинга оборудования с российскими лизинговыми организациями



**Департамент инвестиционного развития
Смоленской области**

214014, г. Смоленск, ул. Энгельса, д. 23

Сайт: dep.smolinvest.com

E-mail: invest-smolensk@yandex.ru

ofp@smolinvest.com



Департамент
инвестиционного развития
Смоленской области

www.smolinvest.com



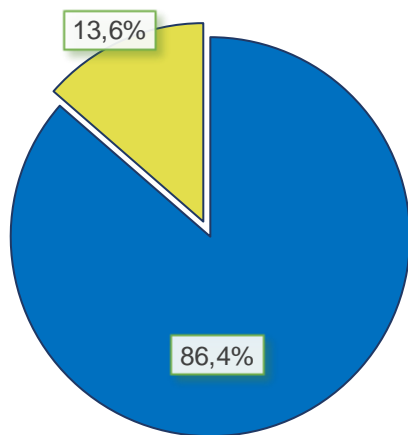
Сычевский
район
Смоленской
области

Сельское хозяйство

Число предприятий



Структура сельского хозяйства



■ Растениеводство
■ Животноводство

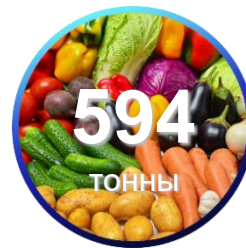
Производство основных видов продукции во всех категориях хозяйств



зерно



картофель



овоци



молоко



мясо скота и птицы



яйцо

Основные задачи на период до 2021 года



Стимулирование инновационной деятельности и инновационного развития агропромышленного комплекса



Вовлечение в оборот неиспользуемых земель сельскохозяйственного назначения



Департамент
инвестиционного развития
Смоленской области

www.smolinvest.com



Государственная поддержка сельхозтоваропроизводителей (субсидии)

Растениеводство

1. Субсидии на возмещение части затрат на приобретение элитных семян.
2. Субсидии на оказание несвязанной поддержки в области растениеводства.
3. Субсидии на возмещение части затрат на проведение культуртехнических мероприятий на вырубках сельскохозяйственных угодьях, вовлекаемых в сельскохозяйственный оборот.
4. Субсидии на возмещение части затрат на проведение гидромелиоративных мероприятий.
5. Субсидии на возмещение части затрат на закладку и уход за многолетними насаждениями.
6. Субсидии на оказание несвязанной поддержки в области производства рапса на семена.

Грантовая поддержка

1. Гранты на создание и развитие крестьянского (фермерского) хозяйства начинающим фермерам.
2. Гранты на развитие семейных животноводческих ферм на базе крестьянских (фермерских) хозяйств, включая индивидуальных предпринимателей.
3. Гранты сельскохозяйственным потребительским кооперативам для развития материально-технической базы.

С/х страхование

Субсидии на возмещение части затрат на уплату страховой премии, начисленной по договору сельскохозяйственного страхования в области растениеводства, и(или) животноводства, и (или) товарной аквакультуры (товарного рыбоводства).

Животноводство

1. Субсидии на поддержку племенного животноводства.
2. Субсидии на повышение продуктивности в молочном скотоводстве.
3. Субсидии на возмещение части затрат на прирост поголовья молочных коров.
4. Субсидии на возмещение части затрат на реализацию мер по оздоровлению от вируса лейкоза крупного рогатого скота.
5. Субсидии на возмещение части затрат на содержание высокопродуктивного поголовья молочных коров.
6. Субсидии на содержание товарного поголовья молочных коров.
7. Субсидии на возмещение части затрат на реализованную товарную рыбу.
8. Субсидии на возмещение части затрат на проведение технологического аудита.

Модернизация объектов АПК и приобретение с/х техники

1. Субсидии на возмещение части затрат на приобретение сельскохозяйственной техники для производства сельскохозяйственной продукции.
2. Субсидии на возмещение части прямых понесенных затрат на создание и (или) модернизацию объектов агропромышленного комплекса.
3. Субсидии на возмещение части затрат на приобретение оборудования в целях создания и (или) модернизации производства молочной продукции.

Региональный проект «Поддержка малых форм хозяйствования и развития кооперации»

1. Гранты «Агростартап» крестьянским (фермерским) хозяйствам на их создание и развитие.
2. Субсидии сельскохозяйственным потребительским кооперативам на возмещение части затрат, связанных с их развитием.

Возмещение процентных ставок по кредитам

1. Субсидии на возмещение части затрат на уплату процентов по кредитам, полученным крестьянскими (фермерскими) хозяйствами, гражданами, ведущими личное подсобное хозяйство, и сельскохозяйственными кооперативами (кроме кредитных).
2. Субсидии на возмещение части затрат на уплату процентов по инвестиционным кредитам.

Развитие сельских территорий

1. Социальные выплаты на строительство (приобретение) жилья в сельской местности гражданам, в том числе молодым семьям и молодым специалистам.
2. Субсидии на развитие газификации в сельской местности.
3. Субсидии на развитие водоснабжения в сельской местности.
4. Субсидии на реализацию мероприятия по комплексному обустройству площадок под компактную жилищную застройку в сельской местности.
5. Грантовая поддержка местных инициатив граждан, проживающих в сельской местности.





Сычевский
район
Смоленской
области

Транспорт



Общая
протяженность
дорог

Автодороги в муниципальной
собственности:

48,5 км грунтовые

128,7 км асфальтобетонные



2 автодороги регионального
значения, в том числе:



Р-134 Смоленск-Вязьма-
Зубцов

1 железнодорожная магистраль:



Вязьма-Ржев



Департамент
инвестиционного развития
Смоленской области

www.smolinvest.com



Сычевский
район
Смоленской
области

СВЯЗЬ

2
организации,
оказывающие
услуги связи



1. Сычевский ЛТЦ Вяземского
МЦТэТ Смоленского филиала
ОАО «Ростелеком»
2. ОСП «Сычевский почтамт»
УФПС Смоленской области

5
операторов
сотовой связи



20
почтовых
отделений
связи



Активно работает сеть
Интернет, спутниковое
телерадиовещание



Департамент
инвестиционного развития
Смоленской области

www.smolinvest.com



Сычевский
район
Смоленской
области

Потребительский рынок товаров и услуг

Количество
предприятий
розничной торговли



138

Оборот розничной
торговли



268,5

млн. руб.



Общественное
питание



22



17

Бытовое
обслуживание

Обеспеченность
населения
торговыми
площадями
на 1 тыс. чел.



406,3
КВ.М.



Департамент
инвестиционного развития
Смоленской области

www.smolinvest.com



Финансовая деятельность

Финансовые организации, осуществляющие деятельность

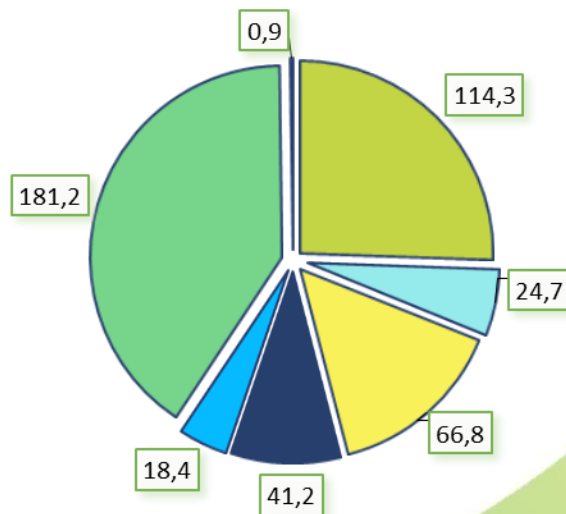
Банки	Страховые компании
АК Сберегательный банк РФ №08609/130	Филиал ПАО СК «Росгосстрах» в Смоленской области (страховой отдел в г. Сычевка) Филиал ООО «РГС-Медицина»

Структура доходов, млн. руб.



Структура расходов, млн. руб.

- Национальная экономика
- Жилищно-коммунальное хозяйство
- Общегосударственные расходы
- культура
- Социальная политика
- Образование
- Другое





Сычевский
район
Смоленской
области

Образование



Муниципальные
образовательные
учреждения



Учреждения
общего
образования



Учреждения
дошкольного
образования



Учреждения
дополнительного
образования

Общее образование

Численность школьников

1 162 чел.

10 средних общеобразовательных школ: 8 сельских малокомплектных школ и 2 городские школы.

Дополнительное образование

Численность учащихся

521 чел.

Дом детского творчества

Дошкольное образование

Численность детей

324 чел.

7 детских садов: 3 городских и 4 сельских



Департамент
инвестиционного развития
Смоленской области

www.smolinvest.com



Сычевский
район
Смоленской
области

Здравоохранение

СЕТЬ МЕДИЦИНСКИХ УЧРЕЖДЕНИЙ

Фельдшерско-акушерские пункты	12
ОГБУЗ «Сычевская ЦРБ»	1
ФКУ ПБСТИН (психиатрическая больница)	1



Количество
коек



Численность
врачей в
районе



Обеспеченность
медицинскими
работниками
(на 10 тыс. чел.)

На территории района находится Смоленская психиатрическая больница строгого типа с интенсивным наблюдением, в которой наблюдается более 500 пациентов.



Департамент
инвестиционного развития
Смоленской области

www.smolinvest.com



Спорт



Численность населения,
занимающаяся физкультурой и
спортом

2 350 чел.



30 спортивных объектов

1 спортивная школа

МКУ Сычевская спортивная школа



В 2019 г. проведено

38 спортивно-массовых
мероприятий



Сычевский
район
Смоленской
области

Культура

Сычевский краеведческий
музей



Сычевский Дом культуры



Музеи



Клубы и Дома
культуры



Библиотеки

В 2019 г. проведено
5 741 мероприятий в сфере культуры

В **100** клубных формированиях
занимаются **1027** человек

В библиотеках зарегистрировано
10 320 читателей,
книговыдача **244 575** экземпляров



Департамент
инвестиционного развития
Смоленской области

www.smolinvest.com



Сычевский
район
Смоленской
области

Туризм



Свято-благовещенская
церковь



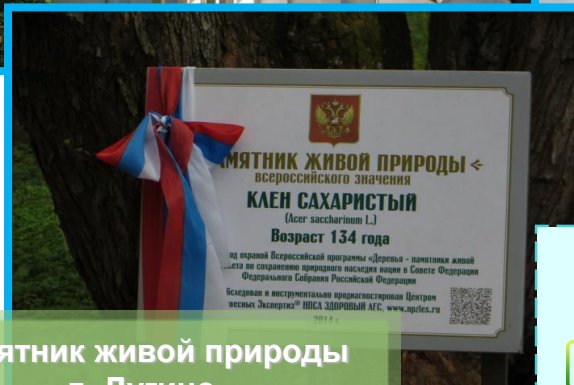
Церковь Сергия
Радонежского



Туристические
фирмы



Объекты
культурного
наследия



Памятник живой природы
д. Дугино

Событийный туризм



28 июля – Празднование Дня
Крещения Руси на истоке
Днепра



Церкви
и храмы

Приоритетные
направления:



Рекреационный



Культурно-
познавательный



Сельский и
экологический



Религиозный



Департамент
инвестиционного развития
Смоленской области

www.smolinvest.com



SWOT - анализ

Сильные стороны S	<ul style="list-style-type: none">• большое количество свободных мощностей;• выгодное географическое положение;• относительная близость к московской агломерации;• наличие магистральных газопроводов;• наличие комплекса культурно-исторических ценностей;• экологически чистые территории;• наличие сырья: леса, песчаногравийной смеси.
Слабые стороны W	<ul style="list-style-type: none">• слабость инновационной составляющей в промышленности;• отсутствие бизнес-инкубаторов и технопарков;• вытеснение продукции предприятий области продукцией иностранного производства;• дефицит кадров из-за возникших демографических диспропорций.
Возможности O	<ul style="list-style-type: none">• расширение рынка продукции местных производителей;• внедрение инновационных технологий;• вовлечение в сельхозпроизводство неиспользуемых угодий;• развитие специализированных видов туризма: рыболовство, охота.
Угрозы T	<ul style="list-style-type: none">• демографическое старение населения;• отток из района способной творческой молодежи.



Сычевский
район
Смоленской
области

Контакты

ГЛАВА МУНИЦИПАЛЬНОГО ОБРАЗОВАНИЯ «СЫЧЕВСКИЙ РАЙОН» СМОЛЕНСКОЙ ОБЛАСТИ:

Никонорова
Татьяна Вениаминовна
Телефон: (48130) 4-11-33
E-mail: sychevka1.adm@mail.ru
Сайт: sychevka.admin-smolensk.ru

ЗАМЕСТИТЕЛЬ ГЛАВЫ МУНИЦИПАЛЬНОГО ОБРАЗОВАНИЯ «СЫЧЕВСКИЙ РАЙОН» СМОЛЕНСКОЙ ОБЛАСТИ ПО ИНВЕСТИЦИОННОЙ ДЕЯТЕЛЬНОСТИ:

Данилевич
Кирилл Геннадьевич
Телефон: (48130) 4-11-44

ДЕПАРТАМЕНТ ИНВЕСТИЦИОННОГО РАЗВИТИЯ СМОЛЕНСКОЙ ОБЛАСТИ:

Телефон: (4812) 20-55-20
Факс: (4812) 20-55-39
E-mail: dep@smolinvest.com
Сайт: dep.smolinvest.com

ООО «КОРПОРАЦИЯ ИНВЕСТИЦИОННОГО РАЗВИТИЯ»:

Телефон: (4812) 77-00-22
E-mail: smolregion67@yandex.ru
Сайт: corp.smolinvest.com



Департамент
инвестиционного развития
Смоленской области

www.smolinvest.com